

# EKOBE®

## REVESTIMENTOS ECOLÓGICOS

### 1. DESCRIÇÃO DOS PRODUTOS

Os produtos são fabricados a partir do endocarpo do coco da Bahia (casca dura do coco) através de um processo desenvolvido e patenteado pela ECOM, no qual as pastilhas são produzidas sem a desintegração do endocarpo. É um produto natural que não causa impacto ambiental, muito pelo contrário, este produto é ecologicamente correcto e contribui para a fixação de CO2 (gás estufa).

Este produto apresenta grande resistência a impactos e resiste a humidade sem deixar marcas. Necessita no entanto de cuidados para que sua beleza e durabilidade sejam garantidas. Tem muitas semelhanças com as madeiras de alta densidade e necessita dos mesmos cuidados aplicados a madeira.

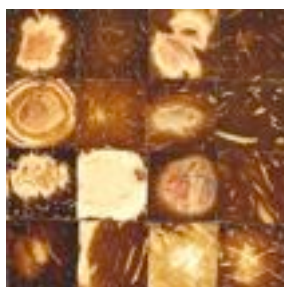
Deve-se ter especial cuidado para não sofrer fortes impactos nas bordas das placas. Caso ocorra e uma pastilha venha a soltar-se, poderá voltar a colá-la com a aplicação de um pouco de cola branca resistente à água e de colagem, na junta da pastilha a colar e recolocando a pastilha na placa, pressionando ligeiramente com a superfície a colar. O excesso de cola deverá ser removido com um pano húmido.

A presença de aproximadamente 50% de lignina (resina natural vegetal) na composição da casca do coco confere-lhe grande resistência à decomposição por microrganismos e aos ataques insectos bem como alta resistência mecânica.

São seis os modelos de pastilhado de coco ;



PCR 20  
Pastilhado de Coco Rústico



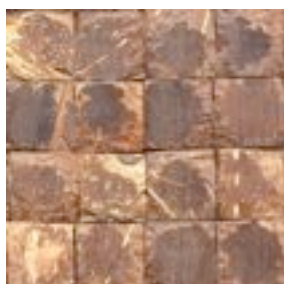
PCR 20  
Pastilhado de Coco Polido



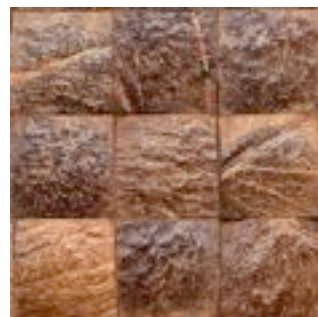
PCR 30  
Pastilhado de Coco Natural



PCN 20  
Pastilhado de Coco Natural



PCA 20  
Pastilhado de Coco Antigo



PCR 30  
Pastilhado de Coco Rustico

# EKOBE®

## REVESTIMENTOS ECOLÓGICOS

### 2. APLICAÇÕES

O produto pode ser aplicado em:

- ⇒ Revestimento de pisos
- ⇒ Revestimento de paredes
- ⇒ Indústria de móveis

É um produto natural recomendado para utilização em ambientes interiores. Em ambientes húmidos é aconselhável a utilização de produtos impermeabilizantes.

Apresenta características para pisos de baixo e médio tráfego, não sendo indicado como pavimento para zonas públicas de elevado tráfego.

Não pode ser aplicado em lugares de contacto directo e frequente com água.

### 3. DIMENSÕES / EMBALAGENS:

São comercializados dois tamanhos de placas: Placas de 84 cm por 42 cm e placas de 42 cm por 42 cm.

As embalagens tem as seguintes características:

Referência / Reference	Dimensão placas / Tiles size (cm \ feet)	Nº Placas / Number of Tiles	Peso / Weight (Kg \ Pounds) (aprox.)	M2 / Square meters	Square feet
PCR 20	84x42 \ 2 3/4 x 1 3/8	17	31,3 \ 69	6,00	64 9/16
PCN 20	84x42 \ 2 3/4 x 1 3/8	17	31,3 \ 69	6,00	64 9/16
PCP 20	84x42 \ 2 3/4 x 1 3/8	20	32,7 \ 72 1/4	7,06	75 15/16
PCA 20	84x42 \ 2 3/4 x 1 3/8	17	30,6 \ 67 3/8	6,00	64 9/16
PCR 30	84x42 \ 2 3/4 x 1 3/8	14	26,0 \ 57 3/8	4,94	53 3/16
PCN 30	84x42 \ 2 3/4 x 1 3/8	14	26,0 \ 57 3/8	4,94	53 3/16

Referência / Reference	Dimensão placas/ Tiles size (cm /feet)	Nº Placas / Number of Tiles	Peso / Weight (Kg \ Pounds) (aprox.)	M2 / Square meters	Square feet
PCR 20	42x42 / 1,377x1,377	17	15,6 \ 34 1/2	3,00	32 1/4
PCN 20	42x42 / 1,377x1,377	17	15,6 \ 34 1/2	3,00	32 1/4
PCP 20	42x42 / 1,377x1,377	20	16,4 \ 36	3,53	38
PCA 20	42x42 / 1,377x1,377	17	15,3 \ 33 5/8	3,00	32 1/4
PCR 30	42x42 / 1,377x1,377	14	13,0 \ 28 6/8	2,47	26 9/16
PCN 30	42x42 / 1,377x1,377	14	13,0 \ 28 6/8	2,47	26 9/16

PCP20, PCN20, PCR20, PCA20:  
Espessura das placas : Aprox. 5 mm  
Dimensão da pastilha: 20 x 20 mm

PCN30, PCR30:  
Espessura das placas : Aprox. 7 mm  
Dimensão da pastilha: 30 x 30 mm

# EKOBE<sup>®</sup>

## REVESTIMENTOS ECOLÓGICOS

### 4. ARMAZENAGEM

O produto deverá ser armazenado na posição horizontal, empilhando no máximo dez caixas. Deve ser armazenado em ambientes secos, arejados e de preferência sobre palete.

### 5. MATERIAIS E INSTRUÇÕES PARA APLICAÇÃO

O processo de aplicação dos produtos EKOBE é simples, limpo e rápido. Recomenda-se sempre que a aplicação seja efectuada por um profissional.

#### 5.1. Preparação da Superfície

A superfície sobre a qual se vai aplicar o produto deve estar perfeitamente nivelada e seca, deixando apenas a altura dos produtos a aplicar acrescido de cerca de 1,5 mm para a cola.

A superfície deverá estar completamente seca, pois caso contrário a humidade evaporará através das placas de coco, podendo originar manchas.

No caso de superfícies com teor de humidade superior a 2% poderá ser necessário a aplicação de algum material isolante. Ver instruções de aplicação das colas recomendadas (ponto 5.3), consoante a cola a aplicar.

#### 5.2. Preparação das Placas

Antes da aplicação, as placas deverão estar fora da embalagem e no ambiente em que serão aplicadas durante um mínimo de 48 horas.

Caso a temperatura ambiente seja inferior a 15 graus, deve-se elevar a temperatura ambiente para este valor durante pelo menos durante as duas ultimas horas.

As placas deverão estar limpas e secas nas superfícies a colar.

Caso seja necessário rectificar o tamanho das placas, dever-se-á utilizar uma serra rotativa de madeira para realizar o corte.

**NOTA: Caso o produto tenha sido armazenado em local com temperatura muito baixa, é possível que as placas apresentem uma ligeira curvatura e com alguma rigidez. Tal deve-se à característica de flexibilidade das mesmas. Após as placas voltarem à sua temperatura normal (superior a 15°C) readquirirão a sua flexibilidade e será possível eliminar a curvatura.**

#### 5.3. Aplicação da Cola

##### a) Parede ou Chão Alvenaria:

As colas recomendadas para a aplicação em superfícies secas são: (verificar instruções de aplicação da cola relativamente ao procedimento de aplicação em parede)

# EKOBE®

## REVESTIMENTOS ECOLÓGICOS

- ⇒ Mapei Ultrabond P990 1K ou P990 1K T (recomendamos cor castanho)
- ⇒ Ultramastic III (Mapei)
- ⇒ SikaBond T55
- ⇒ Latapoxy 310
- ⇒ DriTac Ultra 6200, 6600, 7500, 7600, 9200
- ⇒ Thomsit P625, P85
- ⇒ CASCOREZ Cola Taco da Alba Adesivos (apenas recomendado para chão)
- ⇒ Cola Taco da ISAR Rakoll (apenas recomendado para chão)
- ⇒ Policol PU

As colas recomendadas para superfícies húmidas são (verificar instruções de aplicação da cola relativamente ao procedimento de aplicação em parede):

- ⇒ Mapei - Ultrabond P990 1K ou P990 1K T (recomendamos cor castanho)
- ⇒ Ultramastic III (Mapei)
- ⇒ Laticrete - Latapoxy 310
- ⇒ Juntaplus Epoxi SP-50 (recomendamos a cor Âmbar)
- ⇒ Policol PU

A cola deverá ser aplicada e espalhada uniforme e regularmente na superfície, com ajuda de uma espátula dentada larga. **Respeitar os tempos e termos de aplicação descritos por cada um destes fabricantes.**

### b) Aplicação em sobre Paredes de Gesso / Drywall

A aplicação deverá ser feita com:

- ⇒ Mapei Ultrabond P990 1K T ou Ultramastic III,

A cola deverá ser aplicada e espalhada uniforme e regularmente na superfície, com ajuda de uma espátula dentada larga

- ⇒ Cola de Contacto (exemplo Pattex)

Aplicar a cola sobre a parede de forma regular e uniforme e deixar secar. Após secagem deverá ser aplicada novamente uma segunda demão de cola e esperar até que seque.

Ao mesmo tempo deverá ser realizado o mesmo procedimento nas faces inferiores das placas de coco, isto é: espalhar uniformemente a cola de contacto na face inferior a colar, esperar que seque e voltar a aplicar uma segunda camada. A colagem das placas na parede deverá realizar-se após a cola estar seca, e de acordo com procedimento descrito no ponto 5.4.

### c) Superfícies de Madeira (Mobiliário)

Aplicar uniformemente cola branca de madeira sobre a superfície a colar.

## **5.4. Colocação**

Colocar as placas de coco sobre a superfície e nivelá-las cuidadosamente, uma a uma, pressionando-os com a palma da mão,. Poder-se-á utilizar uma talocha ou, **cuidadosamente** um martelo de borracha para ajudar no assentamento e ajuste das placas.

# EKOBE®

## REVESTIMENTOS ECOLÓGICOS

**Em cada placa a colocar que se unirá com outra, deve-se aplicar cola branca para madeira na junta e fazer uma leve pressão contra a junta da outra placa. Apenas assim se conseguirá obter uma superfície homogénea sem juntas visíveis. O excesso de cola branca deve ser removido com um pano húmido antes de secar.**

Como forma de garantir uma boa colocação deve-se:

- ⇒ Respeitar o alinhamento das placas;
- ⇒ Utilizar sempre cola branca nas juntas para colar as placas entre si;
- ⇒ Garantir o nivelamento das placas, pelo perfeito nivelamento da superfície.

No caso do produto PCP20, e apenas neste, após a perfeita secagem da cola, deve-se proceder a passagem de uma lixa nº220, com lixadeira orbital, sobre as juntas das placas, por forma eliminar eventuais diferenças de altura que as mesmas possam ainda apresentar.

### 5.5. Limpeza durante o trabalho

**Limpar imediatamente** com um pano húmido os excessos de cola durante o processo de aplicação, para que estes não adiram aos mosaicos de coco.

### 5.6. Secagem

Deixar secar bem as superfícies acabadas, respeitando o tempo de secagem indicado por cada um dos fabricantes. A secagem dependerá sempre das condições climatéricas e do tipo de cola utilizado.

Não pisar a superfície até estar completamente seca e o processo de colagem consolidado.

## 6. ACABAMENTO e MANUTENÇÃO

### 6.1 Acabamento e Manutenção para Chão

#### 6.1.1 Ambientes secos

O processo de acabamento tem duas fases e dois objetivos:

- 1º Acabamento inicial: Visa proteger o produto garantido uma vida prolongada do mesmo (obrigatório para chão);
- 2º Manutenção Periódica: Visa conferir um aspecto final de acordo com o desejado pelo cliente (opcional).

#### Acabamento Inicial:

- a. O produto deverá estar completamente limpo quando terminada a obra. É essencial que respeite o ponto 5.5. acima.
- b. Impermeabilizar a superfície por aplicação de um produto hidro-repelente. Os produtos recomendados são :
  - ⇒ *Jon-Stone Prevento (Johnson)*
  - ⇒ *FILA HP98*(ver instruções de aplicação dos fabricantes)

# EKOBE®

## REVESTIMENTOS ECOLÓGICOS

Caso deseje realçar as cores e contrastes do pavimento poderá depois proceder a aplicação de cera. Recomenda-se sempre a aplicação de Ceras Líquidas para parquet como por exemplo *Taski Jontec TimeSaver (Jonhson)*

Poderá ainda optar por envernizar a superfície.

### Manutenção periódica

Deverão ser observadas as características do hidro repelente utilizado e ser aplicado periodicamente de acordo com o recomendado pelo fabricante (normalmente de forma anual).

O mesmo procedimento deverá ser seguido caso se tenha optado pela aplicação de verniz.

Em alternativa ao processo de acabamento inicial e manutenção periódica supra descrita poderá ser dado o seguinte tratamento FILA, para cada uma das fases:

### Acabamento Inicial:

- a. Após a aplicação efectuar limpeza inicial com FILA Solv;
- b. Após secagem proceder à aplicação de FILA Parquet Base. Após 20 minutos limpar o excesso. Repetir a operação após uma hora;
- c. Após secagem aplicar FILA Parquet Nature.

### Manutenção Periódica:

- a. Limpeza com FILA Cleaner diluído em água;
- b. De 6 em 6 meses aplicar FILA Parquet Nature.

#### 6.1.2 Ambientes húmidos

Em ambientes com elevado grau de humidade é recomendável proceder à selagem do pavimento através da aplicação de verniz epóxico.

## **6.2 Acabamento e Manutenção para Parede**

### 6.2.1 Ambientes secos

Não é necessário nenhum acabamento específico para aplicações em parede, salvo se o produto estiver exposto ao sol. Neste caso recomenda-se a aplicação de um produto de protecção ao raios UV, uma vez que a longa exposição ao sol pode originar alteração de cor do produto.

Caso deseje realçar as cores e contrastes do poderá proceder a aplicação de cera. Recomenda-se sempre a aplicação de Ceras Líquidas para parquet como por exemplo *Taski Jontec TimeSaver (Jonhson)*. Alternativamente poderá optar por acabamento com verniz

### 6.2.2. Ambientes Húmidos

Em ambientes húmidos moderados deverá ser aplicado um hidro repelente:

# EKOBE®

## REVESTIMENTOS ECOLÓGICOS

- ⇒ *Jon-Stone Prevento (Johnson)*
- ⇒ *FILA HP98*  
(ver instruções de aplicação dos fabricantes)

Em ambientes de humidade elevada deverá ser aplicado verniz epoxi para selar e garantir a estanquidade do produto.

### 7. MANUTENÇÃO DE LIMPEZA

O pavimento deverá manter-se sempre limpo. Efectuar a limpeza regularmente com uma mopa, ou por processo de aspiração. Quando necessário lavar, a lavagem deverá ser sempre realizada com água, ou com recurso a um detergente neutro diluído em água, tal como o *Taski Jontec N°1 (Jonhson)* diluído em água a 10% ou *FILACleaner (FILA)* (ver instruções de aplicação dos fabricantes)

### 8. GARANTIA

Cinco anos seguindo correctamente todas as instruções técnicas de aplicação, manutenção e limpeza.

### 9. ASSISTÊNCIA TÉCNICA

O nosso departamento técnico estará a disposição para qualquer informação adicional.

#### **Produto Patenteado**

Produto fabricado por:

#### **ECOM – Indústria Comércio e Exportação, Lda**

Rua Padre Teófanos A. Barros, 80

Riacho Doce

57003-000 Maceió

Alagoas

Brasil